

Universität Konstanz



Botanischer
Garten



uni.kn - wwa-grafik, wwa-druck - Fotos © uni.kn - 12/2022

Kontakt

Botanischer Garten
Universität Konstanz
78457 Konstanz · Germany
+49 7531 88-3597
Fax +49 7531 88-4856
index.botanischer.garten@uni.kn

– biologie.uni.kn/botanischer-garten

Index Seminar Nr. 44

Ernte 2022

Universität Konstanz · Botanischer Garten

Index Seminar Nr. 44, Ernte 2022

Please use index.botanischer.garten@uni-konstanz.de for sending INDEX-files!

Leitung bzw. Betreuung des Botanischen Gartens

Staff of the Botanic Garden

Prof. Dr. M. v. Kleunen, Prof. Dr. Erika Isono, Dr. G. Schmitz, H. Vahlenkamp

Gärtner*innen

Gardeners

Y. Baur, M. Böhne, O. Ficht, A. Kern, G. Rönnebeck, K. Schlötter, U. Sick,

L. Stanglmeier (FÖJ)

Postadresse

Address

Universität Konstanz, Botanischer Garten

78457 Konstanz

Germany

+49 7531 88-3597

Fax +49 7531 88-4856

– biologie.uni-konstanz.de/botanischer-garten

(Complete plant list available online)

Text/Ansprechpartner: Dr. Gregor Schmitz, Universität Konstanz, Botanischer Garten

Größe Area 15 000 m², including 900 m² greenhouse area

Geographische Lage *Geographical location* ... 47° 38'N - 9° 8'E

Meereshöhe *Altitude* 460 m über NN



Klimawerte Konstanz · Climate Data Konstanz

Aktuelles Klimadiagramm siehe: <https://www.weatheronline.de/weather/maps/city>

Der Botanische Garten · The Botanic Garden

Der Botanische Garten liegt etwa 600 m nordwestlich der Universität in einem Waldgebiet an einem leicht nach Süden abfallenden Hang. Im Süden schließt sich das Heizwerk der Universität an.

Auf 1,5 ha Gesamtfläche sind Anzucht- und Versuchsgewächshäuser mit insgesamt 900 m² vorhanden. In zwei Drittel der Gewächshausparzellen werden Pflanzen für **Forschung und Lehre** der Lehrstühle Ökologie sowie Biochemie der Pflanzen angezogen. Es handelt sich u. a. um *Arabidopsis*, heimische Gehölze und diverse invasive Pflanzenarten.

In zwei **Schaugewächshäusern**, bestehend aus je drei Parzellen werden u. a. gezeigt: Pflanzen, die interessante Wechselwirkungen mit Tieren aufweisen (z.B. Ameisenpflanzen, Aasfliegenblumen, Insektivoren), Sukkulente und andere Pflanzen aus ariden und mediterranen Zonen, eine umfangreiche wissenschaftliche Sammlung von Koniferen und anderen Nacktsamern.

Das Freiland umfasst Beetparzellen von 3 300 m². Kernstück ist die Sammlung mitteleuropäischer **Ackerwildkräuter** und Ruderalpflanzen mit etwa 350 Arten. Gleich nebenan findet sich eine Abteilung, die das System der Pflanzen darstellt, darunter auch zahlreiche Nutzpflanzen.

Bereits im Jahr 2003 wurde ein ökologischer **Waldlehrpfad** mit 30 Stationen eröffnet. Hier wird man über typische Kräuter des Waldes, Wuchsbildungen an Bäumen, Zersetzung des Holzes durch Pilze und Käfer, sowie die Dynamik der Naturverjüngung informiert. Ein Jahr später kam die Abteilung „Invasionsbiologie“ hinzu. Die insgesamt 18 Stationen (mit zahlreichen Unterstationen) berichten über Auswirkungen invasiver Pflanzen auf Vegetation, Tierwelt und Gesundheit (Führer zu den Lehrpfaden sind über die Homepage herunterladbar). Neu hinzugekommen ist 2014 eine Sumpf- und Wasserpflanzensammlung und 2017 eine Biotoplanlage mit Tierhabitaten (u. a. für Bienen, Reptilien, Amphibien).

Eine Besonderheit ist die Sammlung „Seltener Pflanzen aus der Region“. In einem 4 × 7 m großen Becken werden die Bestandesmitglieder des **Bodensee-Strandrasens** gezeigt.

Hinter den Kulissen läuft zudem die Ex-Situ-Haltung der hierzu gehörigen Sippen. Hiermit sind herkunftsreine Wiederansiedlungen der fast nur noch am Bodensee vorkommenden Arten möglich. Ein „**Riedbecken**“ enthält originale Grassoden aus dem Wollmatinger Ried und beinhaltet das Kopfbinsenried (*Schoenetum*), die Pfeifengraswiese (*Molinietum*) und den Halbtrockenrasen (*Mesobrometum*) des Strandwalls. In Erhaltungskultur sind diverse Arten aus der Bodensee-Region. Ein Schaubecken zeigt zudem wichtige Niedermoorpflanzen.

Der Botanische Garten Konstanz, steht mit etwa 514 anderen Lebendsammlungen in Kontakt.

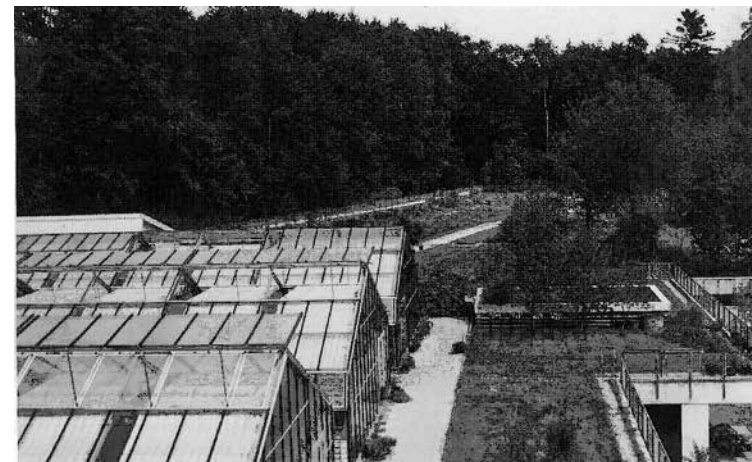
Öffentliche Führungen finden jeden ersten Sonntag im Monat statt (10.00 und 11.30 Uhr).

Öffnungszeiten

Mo.–Do. 8.00 bis 15.45 Uhr

Fr. 8.00 bis 13.00 Uhr

Abweichungen sind der Homepage zu entnehmen.



Übereinkommen zur Weitergabe von biologischem Material

Zur Beachtung

Seit Inkrafttreten des Übereinkommens über die Biologische Vielfalt (Rio de Janeiro, 1992) ergibt sich im Zusammenhang mit dem Austausch von pflanzlichem Material für Botanische Gärten die Notwendigkeit zur Beachtung des Artikels 15 (Zugang zu genetischen Ressourcen).

Der Botanische Garten der Universität Konstanz gibt Pflanzenmaterial unter der Voraussetzung ab, dass der Abnehmer im Geiste des Übereinkommens über die Biologische Vielfalt handelt.

Pflanzenmaterial aus dem Botanischen Garten und aus dem Index Seminar wird nur unter folgenden Bedingungen abgegeben:

- Das pflanzliche Material wird ausschließlich zum Gemeinwohl insbesondere für wissenschaftliche Forschung, Arterhaltungskulturen sowie Ausbildung und Öffentlichkeitsarbeit verwendet.
- Es wird ausdrücklich darauf hingewiesen, dass im Falle einer kommerziellen Nutzung der Nutzer sich an den Botanischen Garten der Universität Konstanz zu wenden hat, da eine kommerzielle Nutzung eines gesonderten Übereinkommens bedarf.

Für den Fall, dass über das von uns bereitgestellte Pflanzenmaterial Publikationen erarbeitet werden, bitten wir, dass der Botanische Garten als Bezugsquelle angeführt wird und uns die Schriften unaufgefordert zugeschickt werden.

Mit der Bestellung von Pflanzenmaterial akzeptieren Sie das Übereinkommen über die Biologische Vielfalt (Rio de Janeiro, 1992).

Convention on the exchange of plant material

Attention

Since the endorsement of the Convention on Biological Diversity (Rio de Janeiro, 1992). Botanic Gardens have to comply with article 15 (access to genetic resources) especially concerning the exchange of plant material. In consideration of the Convention, our Botanic Garden will ship plant material to those only who use it according to the Convention on Biological Diversity.

The seeds from our Index Seminar as well as any plant material from our Botanic Garden are distributed under the following conditions:

- *The plant material is used exclusively for the public good especially for scientific research, conservation of species, education and public relation activities.*
- *We emphasize that in case of commercial purpose the user has to inform the Botanic Garden of the University of Konstanz because a commercial use of plant material is subject to a special agreement.*

In case that our plant material is used for a publication, the Botanic Garden should be quoted as source of supply and receive a reprint.

With your order you accept the Convention of Biological Diversity (Rio de Janeiro, 1992).

Gesamtliste

Anmerkungen:

Die Ackerwildkräuter und Ruderalpflanzen Mitteleuropas sind hinter der Bestellnummer mit „**W**“ (weed) gekennzeichnet.

„**P**“ bedeutet, dass hier statt Samen vegetative Teile der Pflanze verfügbar sind (Bulben, Rhizome, Stecklinge usw.).

Note:

Weeds and ruderal plants of Central Europe are marked with a “W” (weed).

“P” indicates that we offer vegetative plant parts (bulbs, rhizomes, cuttings etc.).

	Acanthaceae		
1	Thunbergia fragans Roxb.	.091203	Essen, D
	Aizoaceae		
2	Delosperma davyi N.E.Br.	.172605	Stuttgart Wilhelma, D
3	Delosperma nakurense (Engl.) Herre	.172603	Stuttgart Wilhelma, D
4	Mestoklema tuberosum N.E.Br.	.047312	Innsbruck, A
	Alismataceae		
5	Alisma plantago-aquatica L.	.114608	Krefeld, D
6	Alisma plantago-aquatica L.	.142903	Bormio-Rezia, I
7	Alisma plantago-aquatica L.	.145707	Tübingen, D XX-0-TUEB-902
8	Alisma subcordatum Raf.	.144904	Halle, D XX-0-HAL-1586
9	Alisma subcordatum Raf.	.182511	Regensburg, D
10	Baldellia ranunculoides (L.) Parl.	.145705	Tübingen, D XX-0-TUEB-6952
	Amaranthaceae		
11	Froelichia floridana (Nutt.) Moq.	.123101	Leipzig, D XX-0-LZ-AD 154/2006
	Amaryllidaceae		
12	Allium sativum L.	.993330	Dijon, F
	Anthericaceae		
13	W Anthericum lililago L.	.009103 Al	*D, KN, Konstanz, Bot. Garten
14	W Anthericum ramosum L.	.1824010Hö	*D, KN, Konstanz Wollmatinger Ried
	Apiaceae		
15	W Aegopodium podagraria L.	.199203Al	*D,KN, Konstanz Tannenhof
16	W Aethusa cynapium L.	.942202	Halle, D
17	W Ammi majus L.	.0512902He	*CH, BL, Rosenau bei Basel, Maisackerrand
18	W Anthriscus caucalis M.Bieb.	.162919	Paris, F FR-0-P-2012g181
19	Astrantia major L.	.148920	Privat Gramlich Meersburg/Daisendorf, D
20	Berula erecta (Huds) Coville	.145903He	*D, KN, Kaltbrunn, leg.V.Hell.
21	W Bifora radians M.Bieb.	.163007	Tartu, EST

22	W	<i>Bifora testiculata</i> (L.) Roth	.995116	Göttingen, D
23	W	<i>Bupleurum rotundifolium</i> L.	.181302	Göttingen Uni, D DE-0-NGOET-765
24	W	<i>Conium maculatum</i> L.	.019103	Altenburg, D
25	W	<i>Daucus carota</i> L.	.108301Rö	*D, KN, Konstanz, Gelände Botanischer Garten leg. G.Rönnebeck
26	W	<i>Eryngium campestre</i> L.	.167008	Budapest Eötvös Uni, H
27		<i>Eryngium planum</i> L.	.129103	Fa. Späth, Villingen-Schwenningen, D
28		<i>Heracleum sphondylium</i> L.	.176301Bö	*D, FN, Salem, M.Böhne
29		<i>Oenanthe crocata</i> L.	.144908	Halle, D GB-0-HAL-123066_1
30		<i>Oenanthe lachenalii</i> C.C. Gmel.	.141003	München, D XX-0-M-D/0187
31		<i>Oenanthe peucedanifolia</i> Pollich	.141006	München, D FR-0-M-2010/0834
32		<i>Oenanthe pimpinelloides</i> L.	.144902	Halle, D XX-0-HAL-919
33		<i>Oenanthe pimpinelloides</i> L.	.145402	Meise, B BG-0-BR-19781290
34	W	<i>Orlaya grandiflora</i> (L.) Hoffm.	.990913	Tübingen, D
35		<i>Pastinaca sativa</i> L.	.981109	Heidelberg, D
36		<i>Scandix pecten-veneris</i> L.	.129003	Bochum, D
37		<i>Sium sisarum</i> L.	.981315	Frankfurt Wissensch., D
38	W	<i>Tordylium apulum</i> L.	.163008	Tartu, EST
39	W	<i>Torilis arvensis</i> (Huds) Link	.950608	Besançon, F: *F, Lombard, Jura
40	W	<i>Torilis japonica</i> (Houtt) DC.	.057607	Olomouc Palacky, CZ
41	W	<i>Torilis nodosa</i> (L.) Gaertn.	.195707	Caen, F
		Apocynaceae		
42		<i>Allamanda catharica</i> L.	.184501	Brüglingen, CH
43		<i>Stapelia macowanii</i> N.E.Br.	.060907	Ulm, D
		Araceae		
44		<i>Acorus calamus</i> L.	.993010	Brno Med, CZ
45		<i>Orontium aquaticum</i> L.	.091802	Zürich, CH
46		<i>Remusatia vivipara</i> (Roxb.) Schott	.1312901	Altbestand

		Asparagaceae		
47		<i>Scilla haemorrhoidalis</i> Webb & Berthel.	.0411510	Berlin Dahlem, D
		Asteraceae		
48		<i>Ageratum houstonianum</i> Mill.	.142804	Vilnius, LT
49		<i>Alchemilla xanthochlora</i> Rothm.	.931502	Rostock, D
50		<i>Ambrosia artemisiifolia</i> L.	.042908	Halle, D
51	W	<i>Anacyclus radiatus</i> Loisel.	.180402	Meise, B XX-0-BR-19703346
52	W	<i>Andryala integrifolia</i> L.	.011906	Nantes, F: *F, Loire, Sucé sur Erdre
53	W	<i>Anthemis altissima</i> L.	.978105	Leipzig, D
54	W	<i>Anthemis arvensis</i> L.	.009604	Göttingen, D: *D, Buchholz, Nordheide
55	W	<i>Anthemis austriaca</i> Jacq.	.963321	Gatersleben, D
56	W	<i>Anthemis cotula</i> L.	.993401	Köln, D
57	W	<i>Anthemis ruthenica</i> M. Bieb.	.9710412	Iasi, RO
58	W	<i>Anthemis segetalis</i> Ten.	.9711851Gö	*GR, Meteora
59	W	<i>Anthemis tinctoria</i> L.	.977202	Münster, D: *D, RPF, Weinberg Altenahr
60	W	<i>Anthemis triumfettii</i> (L.) D.C.	.057503	Berlin Dahlem, D
61	W	<i>Arctium tomentosum</i> Mill.	.133206	Bormio-Rezia, I
62		<i>Artemisia absinthium</i> L.	.205401	Gartencenter Spiegel, KN, D
63	W	<i>Artemisia annua</i> L.	.009605	Göttingen, D
64	W	<i>Artemisia biennis</i> Willd.	.000052Gö	*D, KN, Konstanz-Wollmatingen
65		<i>Artemisia vulgaris</i> L.	.972518	Kaunas, LT
66	W	<i>Bidens bipinnata</i> L.	.126702	AG van Kleunen, Uni KN, D
67	W	<i>Bidens cernua</i> L.	.152505	Stuttgart Hohenheim, D XX-0-HOH-SYS-13350
68	W	<i>Bidens connata</i> H.L. Mühl ex Willd	.055705	Frankfurt Wissensch., D
69	W	<i>Bidens frondosa</i> L.	.093723	Siena, I
70	W	<i>Bidens pilosa</i> L.	.152506	Stuttgart Hohenheim, D XX-0-HOH-SYS-785
71	W	<i>Bidens tripartita</i> L.	.042706	Angers, F
72	W	<i>Carduus acanthoides</i> L.	.000056Gö	*D, NRW, Köln

73	W	<i>Carduus crispus</i> L.	.068708	Berlin Dahlem, D
74		<i>Carduus nutans</i> L.	.183502	Ekaterinenburg, RUS
75	W	<i>Carduus tenuiflorus</i> Curtis	.044305	Montpellier, F
76	W	<i>Carpesium cernuum</i> L.	.065601	München, D
77	W	<i>Carthamus lanatus</i> L.	.137421	Paris, F
78	W	<i>Centaurea aspera</i> L.	.211701	Paris, F FR-0-P-2017g121
79	W	<i>Centaurea diffusa</i> Lam.	.132003	Würzburg, D
80	W	<i>Centaurea melitensis</i> L.	.202003	Paris, F FR-0-P-2018g40
81	W	<i>Centaurea nigrescens</i> Willd.	.188501	Antwerpen, B
82	W	<i>Centaurea solstitialis</i> L.	.009013	Berlin Dahlem, D: *I, Umbrien, Perugia
83	W	<i>Centaurea stoebe</i> L.	.067705	Wroclaw, PL
84	W	<i>Chamaemelum nobiles</i> (L.) All.	.009014	Berlin Dahlem, D: *F Cap Frehel, Bretagne
85	W	<i>Cichorium intybus</i> L.	.084308	Siena, I
86	W	<i>Cirsium vulgare</i> (Savi) Ten	.055701	Frankfurt Wissensch., D
87	W	<i>Cnicus benedictus</i> L.	.970411	Wien Uni, A
88	W	<i>Cotula coronopifolia</i> L.	.182609	Rennes, F
89	W	<i>Crepis foetida</i> L.	.016711	Paris, F: *F: Vaucluse, Serignan
90	W	<i>Crepis nicaeensis</i> Balbis	.165904	Bordeaux Bastide, F FR-0-BORD-120343
91	W	<i>Crepis setosa</i> Haller f.	.960214He	*D, KN, Konstanz, Bot. Garten
92	W	<i>Crepis tectorum</i> L.	.008905	Braunschweig Land, D
93	W	<i>Crepis vesicaria</i> L.	.014913	Siena, I
94	W	<i>Crepis zacintha</i> (L.) Babc.	.084309	Siena, I
95	W	<i>Crupina vulgaris</i> Cass.	.014914	Siena, I: *I, Toscana, Prov. Grosseto
96	W	<i>Cyanus segetum</i> Hill	.961514	Mainz, D
97	W	<i>Dittrichia graveolens</i> (L.) Greuter	.000043Gö	*D, KN, Allensbach
98	W	<i>Erigeron acris</i> L.	.138205	Gießen, D XX-0-GIESS-1998-J-993
99	W	<i>Filago lutescens</i> Jord. subsp. <i>lutescens</i>	.162711	Nantes, F
100	W	<i>Geropogon hybridus</i> (L.) Sch.Bip.	.201803	Rennes, F

101	W	<i>Glebionis coronaria</i> (L.) Cass. ex Spach	.201804	Rennes, F
102	W	<i>Glebionis segetum</i> (L.) Fourr.	.218501	Fa. Rieger & Hofmann, D
103		<i>Guizotia abyssinica</i> (L.F.) Cass.	.972415	Kassel-Witzenhausen, D
104	W	<i>Hedypnois rhagadioloides</i> (L.) F.W.Schmidt	.202011	Paris, F FR-0-P-2017g137
105	W	<i>Helichrysum arenarium</i> (L.) Moench	.205804Sc	*D, MVP, Usedom
106	W	<i>Hypochaeris glabra</i> L.	.009608	Göttingen, D
107		<i>Inula helenium</i> L.	.972520	Kaunas, LT
108	W	<i>Iva xanthifolia</i> Nutt.	.031814	Stuttgart Hohenheim, D
109		<i>Jacobaea vulgaris</i> Gaertn.	.147701Bö	*D, FN, Salem / Weildorf
110	W	<i>Lactuca saligna</i> L.	.057601	Olomouc Palacky, CZ
111	W	<i>Lactuca serriola</i> L.	.013101	Caen, F: *F, Calvados, Moutt
112	W	<i>Lapsana communis</i> L.	.955316	Halle, D: *A, T, Aurach
113	W	<i>Leontodon saxatilis</i> Lam.	.017410	Poznan, PL
114		<i>Leontopodium nivale</i> subsp. <i>alpinum</i> (Cass.) Greuter	.129108	Fa. Späth, Villingen-Schwenningen, D
115		<i>Liatris spicata</i> (L.) Willd.	.129109	Fa. Späth, Villingen-Schwenningen, D
116	W	<i>Matricaria discoidea</i> DC.	.166303	Leipzig, D DE-0-LZ-STO-113-2015
117	W	<i>Matricaria recutita</i> L.	.000034Gö	*D, KN, Konstanz
118	W	<i>Notobasis syriaca</i> (L.) Cass.	.213102	Zürich, CH ES-0-DR-013440
119	W	<i>Pallenis spinosa</i> (L.) Cass.	.211708	Paris, F FR-0-P-2018g95
120	W	<i>Pentanema britannicum</i> (L.) D.Gut.Larr. et al.	.133006	Hamburg, D DE-0-HBG-2012-S-041
121	W	<i>Pentanema ensifolium</i> (L.) D.Gut.Larr. et al.	.187301	Brno Agro, CZ
122	W	<i>Pentanema helenioides</i> (DC.) D.Gut.Larr. et al.	.010002Gö	*E, Lleida, El Pont del Suest
123	W	<i>Pentanema helveticum</i> (Weber) D.Gut.Larr. et al.	.1211601Dw	*CH, TI, Tessin
124	W	<i>Pentanema spiraeifolium</i> (L.) D.Gut.Larr. et al.	.055712	Frankfurt Wissensch., D
125	W	<i>Picris echioides</i> L.	.951005	Stuttgart Hohenheim, D
126	W	<i>Rhagadiolus stellatus</i> (L.) Gaertn.	.130311	Botanische Gärten Bonn, D

127		<i>Santolina rosmarinifolia</i> L.	.153004	Alcalà (Madrid), E ES-0-ALCA-1996-0196
128	W	<i>Scolymus hispanicus</i> L.	.205009	Jibou, RO
129	W	<i>Scolymus hispanicus</i> L.	.222211	Angers, F XX-0-ANGMF-486
130	W	<i>Scolymus maculatus</i> L.	.222210	Angers, F XX-0-ANGMF-487
131	W	<i>Scorpiurus muricatus</i> L.	.193216	Rennes, F
132	W	<i>Scorzonera laciniata</i> L.	.9711819Gö	*F, Barjac (Ardeche)
133		<i>Senecio grantii</i> (Oliv. & Hiern) Hutch. & Burt Davy	.0216022	St. Gallen, CH
134		<i>Senecio inaequidens</i> DC	.010105	Botanische Gärten Bonn, D
135	W	<i>Senecio sylvaticus</i> L.	.067512	Siena, I
136	W	<i>Senecio vernalis</i> Waldst.et Kit.	.066906	Hamburg, D
137		<i>Senecio viscosus</i> L.	.1211901Bö	*D, KN, Uni Konstanz
138	W	<i>Silybum marianum</i> (L.) Gaertn.	.970412	Wien Uni, A
139		<i>Solidago canadensis</i> L.	.0216601Rö	*D, KN, Konstanz, Waldrand Uni-Wald
140		<i>Solidago gigantea</i> Aiton	.0216603Rö	*D, KN, Konstanz, Straßenrand Schwaketenstr.
141		<i>Solidago virgaurea</i> L.	.0611408He	*D, FN, Sipplingerberg leg.V.Hellmann
142		<i>Solidago virgaurea</i> L.	.212201	Chemnitz, D
143		<i>Sonchus palustris</i> L.	.188008	Gießen, D FR-0-P-2014g116
144		<i>Tagetes lucida</i> Cav.	.224406	Braunschweig Uni, D
145		<i>Tanacetum balsamita</i> L.	.935301	Bern, CH
146		<i>Tanacetum vulgare</i> L.	.930304	Osnabrück, D
147	W	<i>Tolpis barbata</i> (L.) Gaertn.	.9711826Gö	*F, Sorede Roussillon
148	W	<i>Tragopogon dubius</i> Scop.	.000001Gö	*D, KN, Singen, Güterbahnhof
149	W	<i>Tragopogon minor</i> Mill.	.000022Gö	*D, KN, Hegne
150	W	<i>Tragopogon porrifolius</i> L.	.060904	Ulm, D
151	W	<i>Tripleurospermum inodorum</i> (L.) Sch.Bip.	.951603	Osnabrück, D
152	W	<i>Tripleurospermum tenuifolium</i> (Kit.) Freyn	.080702He	*A, W, Salmansdorf/Bernstein

153		<i>Tussilago farfara</i> L.	.220103Bö	*D, FN, Salem,Hardtwald, ehemalige Kiesgrube
154	W	<i>Urospermum picroides</i> (L.) F.W.Schmidt	.131026	Lublin, PL
155	W	<i>Xanthium spinosum</i> L.	.011901	Nantes, F
156	W	<i>Xanthium strumarium</i> L.	.048710	Heidelberg, D
157	W	<i>Xeranthemum cylindraceum</i> (L.) Mill	.011907	Nantes, F
		Azollaceae		
158	P	<i>Azolla filiculoides</i> Lam.	.129001	Bochum, D
		Balsaminaceae		
159		<i>Impatiens balfourii</i> Hook.	.1212001	Bern, CH
160		<i>Impatiens glandulifera</i> Royle	.0411112Sc	*D, KN, Konstanz, Hockgraben
		Betulaceae		
161		<i>Betula humilis</i> Schrank	.0210701	Fa. Ammann, Steißlingen, D
		Boraginaceae		
162	W	<i>Anchusa arvensis</i> (L.) M. Bieb	.064507	Paris, F
163		<i>Anchusa officinalis</i> L.	.064302	Straßburg, F
164	W	<i>Anchusa officinalis</i> L.	.064302	Straßburg, F
165	W	<i>Asperugo procumbens</i> L.	.965701	Halle, D
166	W	<i>Buglossoides arvensis</i> (L.) I.M.Johnst.	.932901	Frederiksberg, DK
167		<i>Cerinth glabra</i> Mill.	.141007	München, D XX-0-M-2002/0723
168	W	<i>Cerinth major</i> L.	.224407	Braunschweig Uni, D XX-0-BRAUN-7742579
169	W	<i>Cerinth minor</i> L.	.992521	Krefeld, D
170	W	<i>Cynoglossum germanicum</i> Jacq.	.070105	Berlin Humboldt, D
171		<i>Cynoglossum officinale</i> L.	.0512601He	*D, TUT, Amtenhausen (Alb)
172		<i>Echium vulgare</i> L.	.134503	Salzburg, A
173	W	<i>Hackelia deflexa</i> (Wahlenb.) Opiz	.060203Gö	*I, Epinel, Val Cogne, Aosta
174	W	<i>Heliotropium europaeum</i> L.	.0310512	Oeiras, P
175	W	<i>Lappula squarrosa</i> (Retz.) Dumort.	.009611	Göttingen, D: *I, TN Tartsch
176	W	<i>Myosotis arvensis</i> (L.) Hill	.950605	Besançon, F: *F, Doubs, Chapelle d'Huin
177	W	<i>Nonea lutea</i> (Desr.) DC	.201806	Rennes, F

178		<i>Omphalodes linifolia</i> (L.) Moench	.170407	Zürich, CH
179	W	<i>Pardoglossum cheirifolium</i> (L.) E.Barbie	.205602	Cambridge, GB XX-0-CGG-19560001
180		<i>Symphytum officinale</i> L.	.976208	Zürich Uni, CH
		Brassicaceae		
181	W	<i>Alyssum alyssoides</i> (L.) L.	.000028Gö	*D, KN, Singen, Hohentwiel
182	W	<i>Arabis glabra</i> (L.) Bernh.	.162902	Paris, F FR-0-P-2010g278
183	W	<i>Arabis nemorensis</i> (Hoffm.) Koch	.000010Gö	*D, KN, Hegne
184	W	<i>Barbarea intermedia</i> Boreau	.162915	Paris, F FR-0-P-2008g014
185	W	<i>Barbarea verna</i> (Mill.) Asch.	.162716	Nantes, F
186	W	<i>Barbarea vulgaris</i> R.Br.	.000018Gö	*D, KN, Konstanz, Flugplatz
187	W	<i>Berteroa incana</i> (L.) DC.	.000708	Tübingen, D
188	W	<i>Brassica nigra</i> (L.) Koch	.093305	Brno Uni, CZ
189		<i>Brassica rapa</i> L.	.141203	Ulm, D XX-0-ULM-2006-F-18
190	W	<i>Brassica rapa</i> subsp. <i>oleifera</i> (DC.) Metzg.	.961407	Botanische Gärten Bonn, D
191	W	<i>Bunias erucago</i> L.	.163501	Stuttgart Hohenheim, D XX-0-HOH-SYS-13415
192		<i>Bunias orientalis</i> L.	.0216611Sc	*D, NRW, BN, Bonn, Rheinufer
193	W	<i>Capsella bursa-pastoris</i> (L.) Medik.	.138904	Siena, I IT-0-SIENA-00193
194	W	<i>Cardaminopsis arenosa</i> (L.) Hayek	.000016Gö	*D, KN, Engen
195	W	<i>Cochlearia danica</i> L.	.162905	Paris, F FR-0-P-2013g099
196	W	<i>Descurainia sophia</i> (L.) Prantl.	.009017	Berlin Dahlem, D: *D, BB, Oranienburg
197	W	<i>Diplotaxis erucoides</i> (L.) DC.	.994211	Siena, I
198	W	<i>Diplotaxis tenuifolia</i> (L.) DC.	.1823001He	*D, KN, Konstanz, Bahnübergang Inselhotel
199	W	<i>Draba muralis</i> L.	.065206	Krefeld, D
200	W	<i>Eruca vesicaria</i> (L.) Cav.	.9711811Gö	*F, Sorède, Roussillon
201	W	<i>Erucastrum gallicum</i> (Willd.) Schulz	.960213He	*D, KN, Konstanz, Universitätsgelände
202	W	<i>Erucastrum nasturtiifolium</i> (Poir.) Schulz	.135508	St. Gallen, CH
203	W	<i>Erucastrum nasturtiifolium</i> (Poir.) Schulz	.185004	Paris, F FR-0-P-2013g210
204	W	<i>Hirschfeldia incana</i> (L.) Lagr.-Foss.	.995121	Göttingen, D

205	W	<i>Iberis amara</i> L.	.971308	Kiel, D
206	W	<i>Iberis pinnata</i> L.	.018404	Antwerpen, B
207	W	<i>Isatis tinctoria</i> L.	.976205	Zürich, CH
208	W	<i>Lepidium campestre</i> (L.) R. Br.	.955317	Halle, D
209	W	<i>Lepidium coronopus</i> (L.) Al-Shehbaz	.005415	Berlin Dahlem, D
210	W	<i>Lepidium graminifolium</i> L.	.016717	Paris, F: *F, Yonne, Cousson sur Yonne
211	W	<i>Lepidium heterophyllum</i> Benth.	.976127	Göttingen, D
212	W	<i>Lepidium perfoliatum</i> L.	.871102	Regensburg, D
213	W	<i>Lepidium ruderales</i> L.	.012503	Göttingen, D
214	W	<i>Myagrum perfoliatum</i> L.	.996308	St. Gallen, CH
215	W	<i>Raphanus raphanistrum</i> L.	.174904	Fa. Rieger & Hofmann, D
216	W	<i>Rapistrum perenne</i> (L.) All.	.182204	Brno Uni, CZ
217	W	<i>Rapistrum rugosum</i> (L.) All.	.214706	Jibou, RO
218		<i>Sinapis arvensis</i> L.	.0411110Sc	*D, KN, Konstanz, Loretowald
219	W	<i>Sinapis arvensis</i> L.	.963306	Gatersleben, D
220	W	<i>Sisymbrium altissimum</i> L.	.009019	Berlin Dahlem, D: *D, B, Berlin-Zehlendorf
221	W	<i>Sisymbrium austriacum</i> Jacq.	.062615	Angers, F
222	W	<i>Sisymbrium irio</i> L.	.064511	Paris, F
223	W	<i>Sisymbrium loeselii</i> L.	.009022	Berlin Dahlem, D: *D, ST, Wittenberg
224	W	<i>Sisymbrium officinale</i> (L.) Scop.	.1810201He	*D, KN, Konstanz, Hockgraben
225	W	<i>Sisymbrium orientale</i> L.	.193205	Rennes, F
226	W	<i>Teesdalia nudicaulis</i> (L.) R.Br.	.162003	Berlin Humboldt, D DE-0-BHU-2014-0476
227	W	<i>Thlaspi alliaceum</i> L.	.000011Gö	*D, KN, Singen, Hohentwiel
		Bromeliaceae		
228		<i>Dyckia choristaminea</i> Mez.	.146620	Privat, V. Dörken
229		<i>Dyckia niederleinii</i> Mez	.032411	Tübingen, D
		Buddlejaceae		
230		<i>Buddleja davidii</i> Franch.	.028606Sc	*D, KN, Litzelstetten, ehem. Truppenübungspl.

	Campanulaceae		
231	Campanula punctata Lam.	.200301	Ekaterinburg, RUS
232	W Campanula rapunculoides L.	.102101	Brno Med, CZ
233	Laurentia axillaris (Lindl.) E.Wimm.	.1313103	Privat U. Sick, D
234	W Legousia speculum-veneris (L.) Chaix	.935111	Tübingen, D
235	Lobelia cardinalis L.	.141301	Weinheim, D
236	Lobelia erinus L.	.121407	Mainz, D
237	Platycodon grandiflorus (Jacq.) A.DC.	.121316	Kiel, D
	Cannaceae		
238	Canna indica L.	.1211902	Altbestand
	Capparaceae		
239	Cleome spinosa Jacq.	.156904	Fa. Samen Fetzer, D
	Caryophyllaceae		
240	W Agrostemma githago L.	.860187	Nantes, F
241	W Arenaria serpyllifolia L.	.973702	Tübingen, D
242	W Atocion armeria (L.) Rafin.	.048101	Limoges, F
243	W Cerastium brachypetalum N.H.F. Desp.ex Pers.	.055804	Cogne (Aosta), I
244	W Cerastium fontanum Baumg.	.1313101	Emorsgate seeds, GB
245	W Cerastium pumilum Curtis	.084307	Siena, I
246	W Cerastium semidecandrum L.	.193206	Rennes, F
247	W Dianthus armeria L.	.009101AI	*D, KN, Konstanz, Bot. Garten
248	W Dianthus nudiflorus Griff.	.193213	Rennes, F
249	W Gypsophila muralis L.	.016508	Marburg, D
250	W Minuartia hybrida (Vill.) Schischk.	.162707	Nantes, F
251	W Minuartia rubra (Scop.) Mc Neill	.009614	Göttingen, D
252	W Petrorhagia saxifraga (L.) Link	.143404	Mainz, D
253	W Polycarpon tetraphyllum (L.) L.	.018512	Lyon, F
254	W Sagina apetala Ard.	.162706	Nantes, F
255	W Sagina procumbens L.	.972908	Dijon, F
256	W Saponaria ocyroides L.	.214201	Brno Uni, CZ XX--0-BRNU-2017-02811
257	Saponaria officinalis L.	.943616	Kiel, D

258	W Silene baccifera (L.) Roth	.186702	Graz Uni, A AT-0-GZU-17 11073
259	W Silene conica L.	.139401	Tabor, CZ
260	W Silene conoidea L.	.201807	Rennes, F
261	Silene coronaria (L.) Clairv.	.129125	Fa. Späth, Villingen-Schwenningen, D
262	W Silene dichotoma Ehrh.	.009004	Berlin Dahlem, D: *D, NI, Insel Juist
263	Silene flos-cuculi (L.) Clairv.	.129126	Fa. Späth, Villingen-Schwenningen, D
264	W Silene gallica L.	.138907	Siena, I IT-0-SIENA-01014
265	W Silene linicola Gmelin	.153403	Göttingen, D XX-0-GOET-14408
266	W Silene muscipula L.	.014712	Mainz, D
267	W Silene noctiflora L.	.9711846Gö	*D, KN, Markelfingen
268	W Silene nocturna L.	.205007	Jibou, RO
269	W Silene vulgaris (Moench.) Garcke	.041201	Ulm, D
270	W Spergularia arvensis L.	.000021Gö	*D, KN, Allensbach
271	W Spergularia rubra (L.) J. Presl.et C. Presl.	.183003	Angers, F
272	W Vaccaria hispanica (Mill.) Rauschert	.9711803Gö	*F, Provence, Malaucène, Mont Ventoux
	Chenopodiaceae		
273	W Atriplex patula L.	.972906	Dijon, F
274	W Atriplex sagittata Borkh.	.010509	Berlin Humboldt, D: *D, BB, Barnim, 1994
275	W Blitum bonus-henricus (L.) Rchb.	.1114101Be	*D, KN, Bittelbrunn bei Engen
276	W Blitum virgatum L.	.152504	Stuttgart Hohenheim, D XX-0-HOH-SYS-13712
277	W Chenopodium album L.	.963318	Gatersleben, D
278	W Chenopodium ficifolium Sm.	.976128	Göttingen, D
279	W Dysphania ambrosioides (L.) Mosyakin & Clemants	.131002	Lublin, PL
280	W Dysphania botrys (L.) Mosyakin & Clemants	.955201	Mainz, D
281	W Oxybasis urbica (L.) S.Fuentes, Uotila & Borsch	.088217	Lyon, F

	Cistaceae		
282	<i>Cistus acutifolius</i> Sweet	.0213802	Bornova-Izmir, TR
283	<i>Cistus albanicus</i> E.F.Warburg ex Heywood	.0212201	Salaspils, LV
284	<i>Cistus clusii</i> Dunal	.145801	Bornova-Izmir, TR
285	<i>Cistus creticus</i> L.	.140202	Altbestand
286	<i>Cistus creticus</i> subsp. <i>corsicus</i> (Loisel.) Greuter et Burdet	.027207	Bern, CH
287	<i>Cistus crispus</i> L.	.021403	Nantes, F
288	<i>Cistus hirsutus</i> Lam.	.0213804	Bornova-Izmir, TR
289	<i>Cistus x incanus</i> L.	.090204	Rostock, D
290	<i>Cistus x incanus</i> L.	.984015	Coimbra, P
291	<i>Cistus laurifolius</i> L.	.036203	Seattle, USA
292	<i>Cistus libanotis</i> L.	.0212407	Madrid, E
293	<i>Cistus monspeliensis</i> L.	.029411	Paris, F
294	<i>Cistus osbeckiifolius</i> Webb.ex Christ	.043703	Frankfurt, D
295	<i>Cistus palhinhae</i> N.D.Ingram	.173602	Ventimiglia, I
296	<i>Cistus parviflorus</i> Lam.	.0212410	Madrid, E
297	<i>Cistus polymorphus</i> Willk.	.0213806	Bornova-Izmir, TR
298	<i>Cistus populifolius</i> L. ssp. <i>major</i> (Pourr.ex Dunal) Heyw.	.0310801	Luxemburg, L (Arboretum Kirchberg)
299	<i>Cistus psilosepalus</i> Sweet	.0212411	Madrid, E
300	<i>Cistus salviifolius</i> L.	.093110	Weinheim, D
301	<i>Cistus vaginatus</i> Dryand	.061602	Essen, D
302	<i>Cistus x canescens</i> Sweet	.182907	Montpellier, F
303	<i>Cistus x escartianus</i> J.P.Demoly	.182904	Montpellier, F
304	<i>Cistus x laxus</i> Aiton	.153001	Alcala, E ES-0-ALCA-2006-0453
305	<i>Cistus x skanbergii</i> Lojac.	.150404	Athen, GR
306	W <i>Tuberaria guttata</i> (L.) Fourn.	.063209	Darmstadt, D
	Clusiaceae		
307	W <i>Hypericum humifusum</i> L.	.063115	Nantes, F
	Convolvulaceae		
308	<i>Ipomoea pulegioides</i> Lam.	.181212	Berlin-Humboldt

	Cuscutaceae		
309	<i>Cuscuta campestris</i> Yunck	.114505	Bayreuth, D
	Cyperaceae		
310	<i>Carex grayi</i> Carey	.129305	Fa. Spiegel, Konstanz, D
311	W <i>Carex hirta</i> L.	.137402	Paris, F
312	W <i>Carex hordeistichos</i> Vill.	.9711836Gö	*GR, Katara Pass
313	<i>Carex pendula</i> Huds.	.121315	Kiel, D
314	<i>Cyperus alternifolius</i> L.	.922805	Nancy, F
315	W <i>Cyperus fuscus</i> L.	.057901	Pruhonice, CZ
316	<i>Cyperus papyrus</i> L.	.074617	St. Gallen, CH
317	<i>Eriophorum angustifolium</i> Honck.	.129129	Fa. Späth, Villingen-Schwenningen, D
318	W <i>Pycreus flavescens</i> (L.) P. Beauv.	.970209Ga	*D, KN, Radolfzell-Möggingen, Mindelsee
	Dipsacaceae		
319	W <i>Dipsacus fullonum</i> L.	.0111601Sc	*D, KN, Singen, Kiesgrube
320	W <i>Dipsacus laciniatus</i> L.	.016701	Paris, F, *F, Tarn et Garonne, Lazerte
321	W <i>Dipsacus pilosus</i> L.	.041902	Krefeld, D
322	<i>Dipsacus sativus</i> (L.) Honck.	.992314	Zürich Uni, CH
323	W <i>Knautia arvensis</i> (L.) Coult.s.str.	.130406	Osnabrück, D: *D, NI, OS, Osnabrücker Hügelland
324	<i>Scabiosa atropurpurea</i> L.	.089407	Craiova, RO
325	<i>Scabiosa columbaria</i> L.	.131209	Kiel, D
326	<i>Succisa pratensis</i> Hall.	.977917	Lublin, PL
	Ephedraceae		
327	<i>Ephedra americana</i> var. <i>andina</i> (Poepp. ex Willd.) Stapf	.023502	Freiburg, D
328	<i>Ephedra distachya</i> L.	.0112406	Palermo, I
	Euphorbiaceae		
329	<i>Euphorbia helioscopia</i> L.	.122803	Brno Agro, CZ
330	W <i>Euphorbia lathyris</i> L.	.156302	Ulm, D XX-0-ULM-2010-F-88
331	W <i>Euphorbia peplus</i> L.	.955310	Halle, D: *D, ST, Wormsleben

332	W	<i>Euphorbia platyphyllos</i> L.	.213602	Braunschweig Uni, D XX-0-BRAUN-7742579
333	W	<i>Euphorbia stricta</i> L.	.159904He	*D, TUT, Amtenhausen Talhof
334		<i>Ricinus communis</i> L.	.9710815	Lissabon Uni, P
		Fabaceae		
335	W	<i>Anthyllis tetraphylla</i> L.	.018509	Lyon, F
336		<i>Anthyllis vulneraria</i> L.	.963118	Potsdam, D
337		<i>Anthyllis vulneraria</i> subsp. <i>praepropera</i> (Kerner) Borm.	.066803	Montpellier, F
338		<i>Galega officinalis</i> L.	.954507	Szeged, H
339		<i>Genista tinctoria</i> L.	.0611411He	*D, FN, Sipplingen
340	W	<i>Lathyrus aphaca</i> L.	.860139	Besançon, F: *F, Doubs, Osselle
341	W	<i>Lathyrus clymenum</i> L.	.214707	Jibou, RO
342	W	<i>Lathyrus hirsutus</i> L.	.9711832Gö	*D, KN, Singen, Hohentwiel
343	W	<i>Lathyrus nissolia</i> L.	.973706	Tübingen, D
344	W	<i>Lathyrus ochrus</i> (L.) DC	.132204	Mainz, D
345	W	<i>Lathyrus sphaericus</i> Retz.	.067511	Siena, I
346	W	<i>Lathyrus tuberosus</i> L.	.873854Fi	*D, KN, Espasingen
347	W	<i>Lens nigricans</i> (Bieb.) Godron	.019404	Gießen, D
348	W	<i>Lotus ornithopodioides</i> L.	.193208	Rennes, F
349	W	<i>Lotus ornithopodioides</i> L.	.226404	Mainz, D XX-0-MJG-190070770.
350	W	<i>Medicago arabica</i> (L.) Huds	.054607	Mainz, D
351	W	<i>Medicago lupulina</i> L.	.091402	Wilhelmshaven, D
352	W	<i>Medicago orbicularis</i> (L.) Bartal.	.133806	Krefeld, D
353	W	<i>Medicago polymorpha</i> L.	.084317	Siena, I
354		<i>Medicago sativa</i> L.	.982415	Jena, D
355		<i>Ononis spinosa</i> L.	.1824062Hö	*D, KN, Konstanz, Giehrenmoos
356	W	<i>Ornithopus perpusillus</i> L.	.133708	Ulm, D XX-0-ULM-1998-F-119
357		<i>Phaseolus coccineus</i> L.	.969915	Guatemala-City, GCA
358	W	<i>Scorpiurus muricatus</i> L.	.195503	Karlsruhe KIT, D XX-0-UNKAR-2012-1196

359	W	<i>Scorpiurus vermiculatus</i> L.	.195504	Karlsruhe KIT, D XX-0-UNKAR-2012-1197
360		<i>Sophora davidii</i> (Franch.) Skeels	.972601	London, GB
361	W	<i>Trifolium angustifolium</i> L.	.193802	Siena, I IT-0-SIENA-01115
362	W	<i>Trifolium arvense</i> L.	.002812	Gatersleben, D
363	W	<i>Trifolium aureum</i> Pollich	.019106	Altenburg, D: *D, TH, Altenburg
364	W	<i>Trifolium campestre</i> Schreb.	.000031Gö	*D, KN, Singen, Hohentwiel
365	W	<i>Trifolium cherleri</i> L.	.138514	Siena, I IT-0-SIENA-01118
366	W	<i>Trifolium dubium</i> Sibth.	.000032Gö	*D, KN, Singen
367	W	<i>Trifolium echinatum</i> M. Bieb.	.193804	Siena, I
368	W	<i>Trifolium fragiferum</i> L.	.063805	Frankfurt Stadt, D
369	W	<i>Trifolium incarnatum</i> L.	.000023Gö	*D, KN, Singen
370	W	<i>Trifolium nigrescens</i> L.	.084323	Siena, I
371		<i>Trifolium pratense</i> L.	.0411902Sc	*D, KN, Konstanz, Heizwerkgelände Uni
372	W	<i>Trifolium scabrum</i> L.	.133113	Bordeaux Bastide, F
373	W	<i>Trifolium stellatum</i> L.	.193805	Siena, I
374	W	<i>Trifolium striatum</i> L.	.044501	Aarhus, DK
375	W	<i>Trifolium subterraneum</i> L.	.974609	Dresden, D
376	W	<i>Vicia bithynica</i> (L.) L.	.084327	Siena, I
377	W	<i>Vicia ervilla</i> (L.) Willd.	.065412	Tabor, CZ
378	W	<i>Vicia grandiflora</i> Scop.	.224301	Pecky, CZ
379	W	<i>Vicia lutea</i> L.	.130808	Göttingen, D
380	W	<i>Vicia narbonensis</i> L.	.000101Bi	*D, S, Stuttgart, Bad Cannstatt
381	W	<i>Vicia pannonica</i> Crantz	.0312108	Kopenhagen, DK
382	W	<i>Vicia villosa</i> Roth	.970721	Stuttgart Hohenheim, D
		Gentianaceae		
383	W	<i>Blackstonia perfoliata</i> (L.) Huds.	.152008	Mainz, D
384	W	<i>Centaurium erythraea</i> Rafn.	.194701	Bordeaux Bastide, F FR-0-BORD-140514
385	W	<i>Centaurium pulchellum</i> (Sw.) Druce	.067902	St. Gallen, CH
		Geraniaceae		
386	W	<i>Erodium ciconium</i> L`Hér.	.203001	Stavropol Arboretum, RUS

387	W	<i>Erodium malacoides</i> (L.) L'Hér.	.185002	Paris, F FR-0-P-2012g077
388	W	<i>Erodium moschatum</i> (L) L'Her. ex Aiton	.195502	KIT Karlsruhe, D XX-0-UNKAR-2012-7209
389	W	<i>Geranium bohemicum</i> L.	.063806	Frankfurt Stadt, D
390	W	<i>Geranium columbinum</i> L.	.980120Al	*D, KN, Singen, Hohentwiel, Weinberge
391	W	<i>Geranium dissectum</i> L.	.133112	Bordeaux, F
392	W	<i>Geranium divaricatum</i> Ehrh.	.012113	Zürich, CH
393	W	<i>Geranium lucidum</i> L.	.0610601	Toulouse, F
394	W	<i>Geranium molle</i> L.	.055201	Oldenburg, D
395	W	<i>Geranium purpureum</i> Vill.	.138501	Siena, I IT-0-SIENA-00491
396	W	<i>Geranium rotundifolium</i> L.	.978120	Leipzig, D
397	W	<i>Geranium sibiricum</i> L.	.065802	Klagenfurt, A
398		<i>Pelargonium redactum</i> Vorster	.225001	Prag, CZ
		Hyacinthaceae		
399		<i>Drimys pusilla</i> Jacquin	.213802	Zürich, CH
		Hydrocharitaceae		
400	P	<i>Hydrocharis morsus-ranae</i> L.	.1113107	München, D: Wildherkünfte, Bayern, Gilching, Starnberger See
401	P	<i>Limnium laevigatum</i> (Humb & Willd.) Heine	.181201	Berlin Humboldt, D
		Hydrophyllaceae		
402		<i>Hydrolea spinosa</i> L.	.095403	St. Gallen, CH
		Illecebraceae		
403	W	<i>Herniaria hirsuta</i> L.	.008907	Braunschweig Uni, D
404	W	<i>Illecebrum verticillatum</i> L.	.132206	Mainz, D
405	W	<i>Scleranthus annuus</i> L.	.860149Ra	*D, OG, Wolfach
		Iridaceae		
406	W	<i>Gladiolus italicus</i> Mill.	.084313	Siena, I
407		<i>Iris versicolor</i> L.	.1820002	Fa. Ammann, Steißlingen, D
		Juncaceae		
408	W	<i>Juncus bufonius</i> L.	.940104Ja	*D, FN, Salem, Kiesgrube
409	W	<i>Juncus compressus</i> Jacq.	.058405	Porto, P
410		<i>Juncus effusus</i> L.	.120811	Bayreuth, D

411		<i>Juncus tenuis</i> Willd.	.0411104Sc	*D, KN, Konstanz
412	W	<i>Juncus tenuis</i> Willd.	.0410207	Oldenburg, D
413		<i>Luzula nivea</i> (L.) DC.	.129136	Fa. Späth, Villingen-Schwenningen, D
		Lamiaceae		
414	W	<i>Ballota nigra</i> L.	.000004Gö	*D, KN, Singen, Hohentwiel
415	W	<i>Clinopodium acinos</i> (L.) Kuntze	.068302	Besancon, F
416	W	<i>Galeopsis bifida</i> Boenn.	.140708	Berlin Humboldt, D: *D, BB, LIB, Lebusa
417	W	<i>Galeopsis ladanum</i> L.	.083807	Caen, F
418	W	<i>Galeopsis pubescens</i> Besser	.138304	Przemysl Arboretum, PL
419	W	<i>Galeopsis segetum</i> Neck.	.921704	Duisburg-Essen, D
420	W	<i>Galeopsis speciosa</i> Miller	.151224	Tübingen, D DE-0-TUEB-8097
421	W	<i>Galeopsis tetrahit</i> L.	.130401	Osnabrück, D
422		<i>Hyssopus officinalis</i> L.	.974509	Innsbruck, A
423	W	<i>Leonurus cardiaca</i> L.	.022308	Braunschweig, D
424	W	<i>Leonurus marrubiastrum</i> L.	.152401	Hamburg, D DE-0-HBG-2014-S-115
425	W	<i>Leonurus quinquelobatus</i> Gilib.	.212608	Mainz, D XX-0-MJG-200914501
426	W	<i>Leonurus sibiricus</i> Schangin	.206504	Tübingen, D DE-0-TUEB-8097
427	W	<i>Marrubium vulgare</i> L.	.150701	Botanische Gärten Bonn, D
428		<i>Melissa officinalis</i> L.	.972526	Kaunas, LT
429		<i>Origanum vulgare</i> L.	.974311	Poznan, PL
430		<i>Satureja montana</i> L.	.971819	Rostock, D
431		<i>Scutellaria woronowii</i> Juz.	.144910	Halle, D XX-0-HAL-5112
432	W	<i>Stachys annua</i> (L.) L.	.995702	Bremen, D
433	W	<i>Stachys arvensis</i> (L.) L.	.998104	Porto, P
434	W	<i>Stachys germanica</i> subsp. <i>germanica</i> L.	.1510203	Berlin Dahlem, D DE-0-B1172501
435		<i>Stachys officinalis</i> L.	.971002	Wroclaw Uni, PL
436	W	<i>Teucrium botrys</i> L.	.055702	Frankfurt Wissensch., D
437	W	<i>Teucrium chamaedrys</i> L.	.136609	Jena, D DE-0-JENA-7415850

		Lemnaceae		
438	P	Lemna minor L.	.206701Bö	*D, FN, Deggenhausertal
439	P	Lemna trisulca L.	.128107	Bochum, D
440	P	Spirodela polyrhiza (L.) Schleid.	.062826	Altbestand
441	P	Wolffia arrhiza (L.) Horkel ex Wimm.	.062826He	Altbestand
		Lentibulariaceae		
442	P	Utricularia gibba L.	.156201	Krakau Uni, PL
		Linaceae		
443	W	Linum catharticum L.	.1824043Hö	*D, KN, Konstanz, Giehrenmoos
		Lythraceae		
444	W	Lythrum hyssopifolia L.	.012502	Göttingen, D: *D, BY, Graefenwöhr
		Malvaceae		
445		Abutilon mauritianum (Jacq.) Medik.	.217803	Bot. Garten St. Petersburg
446	W	Abutilon theophrasti Med.	.0111501Gö	*I, Gardasee, Lombardei
447	W	Althaea cannabina L.	.019507	St. Gallen, CH
448	W	Althaea hirsuta L.	.000040Gö	*E, Lleida, Pont de Suert
449	W	Hibiscus trionum L.	.133807	Krefeld, D
450	W	Lavatera thuringiaca L.	.137501	Leipzig, D XX-0-LZ-EW 13/1999
451	W	Malva alcea L.	.201605	Regensburg, D
452	W	Malva neglecta Wallr.	.133204	Bormio-Rezia, I
453	W	Malva nicaeensis All.	.054805	Poznan, PL
454	W	Malva parviflora L.	.087508	Kopenhagen, DK
455	W	Malva pusilla Sm.	.182615	Rennes, F
456	W	Malva sylvestris ssp.mauritana (L.) Boiss. ex Caut.	.041401	Braunschweig, D
457	W	Malva verticillata L.	.970124Gö	*D, KN, Singen, Aachinsel
		Melastomataceae		
458		Calvoa orientalis Taub.	.166003	Düsseldorf, D XX-0-DUSS-1309
		Menyanthaceae		
459		Nymphoides peltata (S.G.Gmel.) Kuntze	.091804	Zürich, CH

		Mimosaceae		
460		Mimosa pudica L.	.959003	AG Küpper, Uni KN, D
461		Neptunia plena Benth.	.135509	St.Gallen, CH
		Nyctaginaceae		
462		Mirabilis jalapa L.	.108401	Privat M. Böhne, D
		Oleaceae		
463		Jasminum humile L.	.999202	Dublin, IRL
		Onagraceae		
464		Epilobium ciliatum L.	.199203	Spontanaussaat Bot. Garten Konstanz, D
465		Epilobium hirsutum L.	.162305	Brno Uni, CZ
466	W	Oenothera biennis L.	.976809	Mainz, D
		Oxalidaceae		
467	W	Oxalis stricta L.	.092515	Halle, D
		Papaveraceae		
468	W	Chelidonium majus L.	.122905	AG van Kleunen, Uni KN, D
469	W	Glaucium corniculatum (L.) Rudolph	.993733	Halle, D
470	W	Glaucium elegans Fisch.& C.A.Mey.	.210611	Brno Med, CZ
471	W	Glaucium flavum Crantz	.973709	Tübingen, D
472	W	Papaver apulum Ten.	.152310	St. Gallen, CH
473	W	Papaver argemone L.	.951604	Osnabrück, D
474	W	Papaver atlanticum Coss.	.211607	Plzen, CZ XX-0-G-19782177
475	W	Papaver dubium L.	.057308	Lublin, PL
476	W	Papaver hybridum L.	.152306	St. Gallen, CH
477	W	Papaver rhoeas L.	.950102KI	*D, FN, Uhldingen
		Plantaginaceae		
478		Plantago major L.	.142905	Bormio-Rezia, I
479	W	Psyllium arenarium (Waldst. et Kit.) Mirb.	.042709	Angers, F
		Poaceae		
480	W	Aegilops geniculata Roth	.084302	Siena, I
481	W	Aira elegantissima Schur	.052503	Braunschweig Uni, D
482	W	Alopecurus geniculatus L.	.185209	Caen, F
483	W	Alopecurus myosuroides Huds.	.969402	Altenburg, D

484	W	<i>Anthoxanthum aristatum</i> Boiss.	.983501	Essen, D
485	W	<i>Apera interrupta</i> (L.) P. Beauv.	.014705	Mainz, D
486	W	<i>Apera spica-venti</i> (L.) P. Beauv.	.860114Fi	*D, FN, Salem-Grasbeuren
487		<i>Avena sativa</i> L.'Fläming Nova'	.1212108	Samenhandel, D
488	W	<i>Avena sterilis</i> L.	.133712	Ulm, D XX-0-ULM-1998-F-172
489		<i>Briza maxima</i> L.	.110704	Fa. Weigelt, D
490	W	<i>Bromus bromoideus</i> (Lej.) Crép.	.979004	Botanische Gärten Bonn, D
491	W	<i>Bromus commutatus</i> Schrad.	.000012Gö	*D, KN, Konstanz, Ulmisried
492	W	<i>Bromus grossus</i> Desf. ex DC.	.000103Jc	*D, WT, Ühlingen, Hof Witzhalden, Weizenfeld
493	W	<i>Bromus japonicus</i> Thumb.	.951403	Göttingen, D
494	W	<i>Bromus madritensis</i> L.	.019822	Lissabon-Agro, P
495	W	<i>Bromus secalinus</i> L.	.000008Gö	*D, KN, Allensbach
496	W	<i>Bromus squarrosus</i> L.	.056607	Limoges, F
497	W	<i>Bromus sterilis</i> L.	.041202	Ulm, D
498	W	<i>Bromus tectorum</i> L.	.000006Gö	*D, KN, Reichenau, Bhf Reichenau
499	W	<i>Catapodium rigidum</i> (L.) C.E. Hubb.	.016708	Paris, F
500	W	<i>Cynosurus echinatus</i> L.	.193223	Rennes, F
501		<i>Dactylis glomerata</i> L.	.0411903Sc	*D, KN, Konstanz, Heizwerkgelände
502	W	<i>Echinaria capitata</i> (L.) Desf.	.019508	St. Gallen, CH
503	W	<i>Echinochloa crus-galli</i> (L.) P.Beauv.	.137409	Paris, F
504	W	<i>Eragrostis pilosa</i> (L.) P.Beauv.	.193225	Rennes, F
505	W	<i>Gastridium ventricosum</i> (Gouan) Schinz & Thell.	.195004	Graz Uni, A ME-0-GZU-17 500629
506	W	<i>Hordeum marinum</i> Huds.	.067501	Siena, I
507	W	<i>Hordeum murinum</i> L.	.000019Gö	*D, KN, Singen
508	W	<i>Lagurus ovatus</i> L.	.193227	Rennes, F
509	W	<i>Lamarckia aurea</i> L. Moench	.195606	Braunschweig Uni, D XX-0-BRAUN-7742579
510	W	<i>Lolium temulentum</i> L.	.002813	Gatersleben, D
511	W	<i>Mibora minima</i> (L.) Desv.	.160183	Darmstadt, D
512		<i>Miscanthus sinensis</i> (Thunb.) Andersson	.129302	Altbestand

513	W	<i>Panicum capillare</i> L.	.137414	Paris, F
514	W	<i>Parapholis cylindrica</i> (Willd.) Romero Zarco	.193226	Rennes, F
515		<i>Pennisetum alopecuroides</i> (L.) Spreng	.129148	Fa. Späth, Villingen-Schwenningen, D
516	W	<i>Phalaris brachystachys</i> Link	.093725	Siena, I
517		<i>Phalaris canariensis</i> L.	.040705	Leuven, B
518		<i>Phalaris canariensis</i> L.	.185408	Mainz, D DE-0-MJG-199713310
519	W	<i>Phalaris paradoxa</i> L.	.093713	Siena, I
520	W	<i>Phleum paniculatum</i> Huds.	.860186	Moskau, RUS
521	W	<i>Poa bulbosa</i> L.	.042912	Halle, D
522	W	<i>Poa compressa</i> L.	.044503	Aarhus, DK
523	W	<i>Polypogon monspeliensis</i> (L.) Desf.	.095509	Caen, F
524	W	<i>Puccinellia distans</i> (Jacq) Parl.	.0413104	Rostock, D
525		<i>Secale cereale</i> L. 'Boresto'	.1212110	Samenhandel, D
526	W	<i>Setaria verticillata</i> (L.) P. B.	.083817	Caen, F
527		<i>Sorghum bicolor</i> (L.) Moench	.037901	Gatersleben, D
528	W	<i>Sorghum halepense</i> (L.) Pers	.218301Sc	*D, KN, Konstanz, Wollmatingen, Bahnunterführung
529	W	<i>Tragus racemosus</i> (L.) All.	.088211	Lyon, F
530	W	<i>Vulpia bromoides</i> (L.) Gray	.017804	Wilhelmshaven, D
531	W	<i>Vulpia ciliata</i> Dumort.	.182901	Montpellier, F
532	W	<i>Vulpia myuros</i> (L.) C.C. Gmel.	.017805	Wilhelmshaven, D
533	W	<i>Vulpia unilateralis</i> (L.) Stace	.182902	Montpellier, F
534		<i>Zea mays</i> L. 'Ancient Colourful Gifts'	.227503	B. Simon, Wittingen D
535		<i>Zea mays</i> L. 'Assiniboine'	.227521	B. Simon, Wittingen D
536		<i>Zea mays</i> L. 'Bijeli Kukuruz'	.227520	B. Simon, Wittingen D
537		<i>Zea mays</i> L. 'Bloody Butcher'	.227515	B. Simon, Wittingen D
538		<i>Zea mays</i> L. 'D'astarc' rouge'	.227506	B. Simon, Wittingen D
539		<i>Zea mays</i> L. 'Delaware Black Flint'	.227509	B. Simon, Wittingen D
540		<i>Zea mays</i> L. 'Gelbe Erdbeere'	.227507	B. Simon, Wittingen D
541		<i>Zea mays</i> L. 'Mandan White'	.227501	B. Simon, Wittingen D
542		<i>Zea mays</i> L. 'Oaxacan Green'	.227508	B. Simon, Wittingen D

543		<i>Zea mays</i> L. 'Pellas'	.227522	B. Simon, Wittingen D
544		<i>Zea mays</i> L. 'Pink Pop'	.227502	B. Simon, Wittingen D
545		<i>Zea mays</i> L. 'Schwarzer Tessinermais'	.227510	B. Simon, Wittingen D
546		<i>Zea mays</i> L. var. <i>tunicata</i>	.227518	B. Simon, Wittingen D
547		<i>Zea mays</i> L. 'White Rice'	.227504	B. Simon, Wittingen D
548		<i>Zea mays</i> L. 'Whithe Cherokee'	.227511	B. Simon, Wittingen D
549		<i>Zea mays</i> L. 'Zuckerfee'	.227514	B. Simon, Wittingen D
550		<i>Zea mexicana</i> (Schrad.) Kuntze	.221901	Bayreuth, D
		Polemoniaceae		
551	W	<i>Collomia grandiflora</i> Dougl. Ex Lindl.	.162102	Bayreuth, D
		Polygonaceae		
552		<i>Fallopia convolvulus</i> (L.) Á.Löve	.199306	Paris, F FR-0-P-2012g317
553		<i>Fallopia japonica</i> (Houtt.) Ronse Decr.	.0411114Sc	*D, KN, Konstanz, Brache Lorettowald
554		<i>Fallopia sachalinensis</i> (F. Schmidt) Ronse Decr.	.028603Rö	*D, KN, Konstanz
555	W	<i>Persicaria lapathifolia</i> (L.) Delarbare subsp. <i>lapathifolia</i>	.930315	Osnabrück, D: *D, NI, Papenburg
556	W	<i>Persicaria maculosa</i> Gray	.162903	Paris, F FR-0-P-2012g232
557	W	<i>Polygonum aviculare</i> L.	.193211	Rennes, F
558		<i>Rumex maritimus</i> L.	.145404	Liège, B
559	W	<i>Rumex pulcher</i> L.	.028703	Montpellier, F
560	W	<i>Rumex thyrsoiflorus</i> Fingerh.	.0610904Gö	*D, KN, Singen, Bahndamm
		Portulacaceae		
561		<i>Anacampseros arachnoides</i> (Haw.) Sims.	.058605	Gießen, D
562		<i>Anacampseros filamentosa</i> (Haw.) Sims.ssp. <i>filamentosa</i>	.180210	Klagenfurt, A
563		<i>Anacampseros lanceolata</i> (Haw.) Sims.	.180208	Klagenfurt, A
564		<i>Anacampseros marlothii</i> Poelln.	.192004	Klagenfurt, A
565		<i>Anacampseros pisina</i> G.Will.	.180207	Klagenfurt, A
566		<i>Anacampseros retusa</i> Poelln.	.180211	Klagenfurt, A
567		<i>Anacampseros telephiastrum</i> DC.	.063114	Nantes, F
		Primulaceae		
568	W	<i>Anagallis arvensis</i> L.	.970304	Wien Alpen, A

569	W	<i>Androsace maxima</i> L.	.064602	Olomouc Palacky, CZ
570	W	<i>Androsace septentrionalis</i> L.	.042501	Bormio-Rezia, I
571	W	<i>Samolus valerandi</i> L.	.083814	Caen, F
		Ranunculaceae		
572		<i>Aquilegia vulgaris</i> L.	.124510	Wroclaw Uni, PL
573		<i>Caltha palustris</i> L.	.127101	Fa. Spiegel, Konstanz, D
574	W	<i>Consolida regalis</i> Gray	.963312	Gatersleben, D
575	W	<i>Nigella arvensis</i> L.	.960813	Greifswald, D: *D, Vorpommern, Uecker-Randow
576	W	<i>Nigella nigellastrum</i> (L.) Willk.	.204806	Mane, F
577		<i>Nigella sativa</i> L.	.960814	Greifswald, D
578	W	<i>Ranunculus arvensis</i> L.	.873823Fi	*CH, SH, Lohn
579	W	<i>Ranunculus muricatus</i> L.	.193212	Rennes, F
580	W	<i>Ranunculus parviflorus</i> L.	.0312110	Kopenhagen, DK
581	W	<i>Ranunculus sceleratus</i> L.	.132603	Helsinki, FI FI-0-H-2012-1288
		Resedaceae		
582	W	<i>Reseda luteola</i> L.	.132804	Rostock, D XX-0-ROST-2003-F-540
		Rosaceae		
583		<i>Agrimonia procera</i> (L.) Wallr.	.000408	Rostock, D
584	W	<i>Aphanes arvensis</i> L.	.972916	Dijon, F
585		<i>Aruncus dioicus</i> (Walter) Fernald	.129158	Fa. Späth, Villingen-Schwenningen, D
586	W	<i>Duchesnea indica</i> (Andrews) Focke	.162913	Paris, F FR-0-P-2008g041
587		<i>Filipendula ulmaria</i> (L.) Maxim.	.991519	Stuttgart Hohenheim, D
588	W	<i>Potentilla erecta</i> (L.) Raeusch.	.100410	Botanische Gärten Bonn, D
589		<i>Potentilla intermedia</i> L.	.176003	Stuttgart Hohenheim, D XX-0-HOH-SYS-13760
590	W	<i>Potentilla norvegica</i> L.	.9711847Gö	*D, KN, Markelfingen
591		<i>Sanguisorba minor</i> Scop.	.970724	Stuttgart Hohenheim, D
592		<i>Spiraea bumalda</i> L.	.129165	Fa. Späth, Villingen-Schwenningen, D
		Rubiaceae		
593	W	<i>Asperula arvensis</i> L.	.991818	Leipzig, D

594	W	<i>Crucianella angustifolia</i> L.	.201908	Angers, F XX-0-ANGMF-1837
595	W	<i>Galium aparine</i> L.	.900108Fi	*D, KN, Konstanz, Wollmatingen, Ortsausgang
596	W	<i>Galium parisiense</i> L.	.944606	Düsseldorf, D
597	W	<i>Galium spurium</i> L.	.067102	Dijon, F
598	W	<i>Galium tricoratum</i> Dandy	.870004	Liège, B: *F, Aude, Salsigne
599	W	<i>Galium verrucosum</i> Huds.	.185406	Mainz, D XX-0-MJG-199702318
600		<i>Morinda citrifolia</i> L.	.002308	Kassel-Witzenhausen, D
601	W	<i>Sherardia arvensis</i> L.	.860153Fi	*D, KN, Wahlwies
		Rutaceae		
602	W	<i>Ruta graveolens</i> L.	.9711829Gö	*D, KN, Singen, Hohentwiel
		Salviniaceae		
603	P	<i>Salvinia auriculata</i> Aubl.	.187204	Padua, I
604	P	<i>Salvinia minima</i> Baker	.070102	Berlin Humboldt, D
605	P	<i>Salvinia molesta</i> D.S. Mitchell	.086701	Tübingen, D
		Saxifragaceae		
606	W	<i>Saxifraga tridactylites</i> L.	.162918	Paris, F FR-0-P-2013g058
		Scrophulariaceae		
607		<i>Alonsoa meridionalis</i> Kuntze	.092620	München, D
608	W	<i>Anarrhinum bellidifolium</i> (L.) Willd.	.067601	Dijon, F
609	W	<i>Kickxia elatine</i> (L.) Dumont	.218303Sc	*D, KN, Konstanz, Schwaketenstr., ehem. Bolzplatz
610	W	<i>Linaria arvensis</i> (L.) Desf.	.952712	Frankfurt Wissensch., D
611	W	<i>Linaria repens</i> (L.) Mil.	.961106	Berlin Humboldt, D
612	W	<i>Linaria simplex</i> (Wild.) DC.	.045307Gö	*F, Provence, St. Mitre
613		<i>Linaria vulgaris</i> Mill.	.048505	Paris, F
614	W	<i>Misopates orontium</i> (L.) Raf.	.000047He	*D, KN, Hegne, Maisfeld
615	W	<i>Scrophularia peregrina</i> L.	.193221	Rennes, F
616		<i>Scrophularia umbrosa</i> Dumort.	.206301	Priv. B. Albert, KN, D
617	W	<i>Verbascum blattaria</i> L.	.000054Gö	*D, KN, Volkertshausen
618		<i>Verbascum nigrum</i> L.	.034902	Warschau-Uni, PL
619	W	<i>Veronica agrestis</i> L.	.095310	Bremen, D

620	W	<i>Veronica arvensis</i> L.	.058402	Porto, P
621	W	<i>Veronica peregrina</i> L.	.133405	Talence, F
622	W	<i>Veronica persica</i> Poir.	.016801	Bremen, D
623	W	<i>Veronica triphyllos</i> L.	.143410	Mainz, D
624	W	<i>Veronica verna</i> L.	.167001	Budapest Eötvös Uni, H
		Solanaceae		
625		<i>Hyoscyamus niger</i> L.	.9710225	Meise, B
626		<i>Nicotiana rustica</i> L.	.976824	Mainz, D
627		<i>Physalis alkekengi</i> L.	.974907	Bremen, D
		Typhaceae		
628		<i>Typha minima</i> Funck ex Hoppe	.142908	Bormio-Rezia, I
		Urticaceae		
629	W	<i>Parietaria officinalis</i> L.	.090210	Rostock, D
		Valerianaceae		
630	W	<i>Valerianella carinata</i> Loisel.	.9711814Gö	*F, Causse Mejaean, Clevennen
631	W	<i>Valerianella coronata</i> (L.) DC.	.9711815Gö	*F, Provence, Sault-en Vaucluse
632	W	<i>Valerianella dentata</i> (L.) Pollich	.000017Gö	*D, KN, Konstanz-Wollmatingen
633	W	<i>Valerianella ramosa</i> Bastard	.963504	Dijon, F
		Violaceae		
634	W	<i>Viola arvensis</i> Murr.	.940613	Osnabrück, D: *D, NI, Geseke
635		<i>Viola palustris</i> L.	.203503	Helsinki, FIN
636	W	<i>Viola tricolor</i> L.	.053201	Hamburg, D

Hinweis

Die im Botanischen Garten gesammelten Samen stammen aus offener Bestäubung. Bastardisierungen und eine verringerte Keimfähigkeit sind daher nicht auszuschließen. Wir bitten um Hinweise auf eventuelle Fehlbestimmungen. Mit der Bestellung von Pflanzenmaterial akzeptieren Sie das Übereinkommen über die Biologische Vielfalt (Rio de Janeiro, 1992).

Wir weisen Sie darauf hin, dass Bestellungen nur per E-Mail entgegengenommen werden (Maximum: 25 Herkünfte): index.botanischer.garten@uni.kn
Es werden **keine Bestellungen nach dem 31. März 2023** angenommen!

Note

All seeds collected in the botanic garden are the result of open pollination. Hybridization may occur and seeds may have a reduced capacity for germination. Please let us know if you find any misidentified species.

With your order you accept the Convention of Biological Diversity (Rio de Janeiro, 1992).

Seeds can only be ordered by e-mail (maximum 25 samples please):

index.botanischer.garten@uni.kn

Deadline for orders: 31st March 2023!

In the future, we will only send our index seminum as a pdf file. Please send us your current e-mail address!